

**УЧЕТНАЯ КАРТОЧКА**  
**музея образовательной организации «Уральская горница»**

СВИДЕТЕЛЬСТВО № 558

**Наименование** Музей «Уральская горница»  
**Профиль** Этнографический музей  
**Звание** Музей образовательной организации  
**Название образовательной организации**  
Муниципальное бюджетное дошкольное образовательное учреждение детский сад № 6 «Снежинка» с корпусом № 2 «Сказка» и корпусом № 3 «Теремок» города Невьянска  
**Субъект Российской Федерации**  
Министерство образования молодежной политики Свердловской области  
Управление образования Невьянского городского округа  
**Почтовый адрес организации** 624192, Свердловская область, г. Невьянск, ул. Чапаева, 2  
**Телефоны для связи** 8 (34356) 42435  
**Электронный адрес**  
**Страница на сайте**  
**Руководитель (и) музея** Пьянкова Наталья Александровна – заведующий образовательной организации  
Смолякова Светлана Петровна – руководитель музея «Уральская горница»  
**Дата открытия музея** 28.02.2007 года  
**Характеристика помещения** Помещение музея «Уральская горница» состоит из одной комнаты площадью 26 кв.м. Вместимость посетителей при проведении экскурсий составляет 15 человек. Число посадочных мест на мероприятии – 15. В помещении имеется 11 экспозиционных витрин.  
**Наличие инвентарной книги** Книга начата 01.02.2007 г.  
**Краткая характеристика основного фонда музея** Основной фонд музея на 01.01.2020 включает в себя 273 экспоната. Большая часть из них принадлежит середине XX века (от 30 до 80 гг.). В основном экспонаты были найдены в сараях, на чердаках старых домов и просто пылились на дачных полках, в деревянных домах у родственников.  
**Разделы экспозиции** Крестьянский быт людей Родного края



«Таволожская керамика» В экспозиции представлено 46 экспонатов народного промысла существующего на Урале в деревне Верхние Таволги и селе Нижние Таволги Невьянского района.

Таволожская керамика является единственным керамическим народным промыслом в Свердловской области.



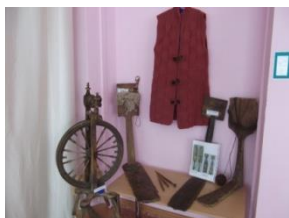
«Шаг в старину» В экспозиции макет русской печи и старинные предметы для приготовления пищи, отражена тема «Печь – это очаг тепла и место приготовления пищи».



«Ретро-одежда» В экспозиции представлена одежда простого крестьянина.



«В прошлое уютга» В экспозиции представлены уютги от самого первого – деревянного до угольного. Своими литыми уютгами прославились и Демидовские заводы.



«Русская прялка» Представлены экспонаты далекой древности, для переработки шерсти домашнего скота.



«Бабушкин текстиль» Экспозиция посвящена предметам русской культуры.



«Новогодняя игрушка прошлых лет» Экспозиция посвящена советской елочной игрушке – это разноцветные сосульки,

пластиковые и стеклянные овощи и фрукты, початки кукурузы как пережиток хрущевской эпохи.



«Музыкальные инструменты» Эта экспозиция представлена, как неотъемлемая часть народной культуры и быта нашего народа.



«Предметы из фарфора» В экспозиции представлены статуэтки и посуда середины XX века.



«Мебель русской избы» Экспозиция посвящена русской деревянной мебели, изготовленной вручную (пила, топор, стамеска).

«Домотканые коврики» Представлены домотканые половики первой половины XX века, как часть интерьера русской избы.

Статистические данные	2016	2017	2018	2019	2020	2021	2022
Общее количество экспонатов	190	250	269	271	273	315	323
Основной фонд	190	250	269	271	273	315	323
Количество только взрослых посетителей (в год)	31	60	126	72	27	82	140
Количество экскурсий	4	6	20	20	3	12	24
Количество массовых мероприятий проводимых на базе музея с детьми	12	36	44	44	9	49	65

**Присвоение звания «Школьный музей»** 10.08.2010 г. свидетельство № 558

**Переаттестация «Музей образовательной организации»** 28. 12.2015 г.

**Квалификация сотрудников** август 2018 г. город Смоленск по программе «Педагогическая деятельность мини-музея как культурно-просветительского центра дошкольной организации».



«Предметы эпохи СССР» Экспозиция посвящена столетию образования СССР. Представлены предметы, как фрагмент жизни народа середины XX века.